

TELEMAX

Κάντε Τη Ζωή Σας Πιο Εύκολη

Σκουπάκι Επαναφορτιζόμενο

Vac-Power



ΟΔΗΓΙΕΣ ΧΡΗΣΕΩΣ

Παρακαλούμε διαβάστε προσεκτικά τις οδηγίες χρήσης και φυλάξτε τες για μελλοντική αναφορά

Η εταιρία δεν ευθύνεται για τυχόν τυπογραφικά λάθη και διατηρεί το δικαίωμα αλλαγών χωρίς προειδοποίηση

Η συσκευή είναι σύννομη με τις οδηγίες ασφάλειας και ηλεκτρομαγνητικής συμβατότητας της ΕΕ



Οδηγίες Ασφάλειας

Διαβάστε προσεκτικά τις οδηγίες χρήσης και κρατήστε τις σε ασφαλές σημείο για μελλοντική αναφορά, μαζί με την απόδειξη αγοράς, η οποία λειτουργεί ως εγγύηση

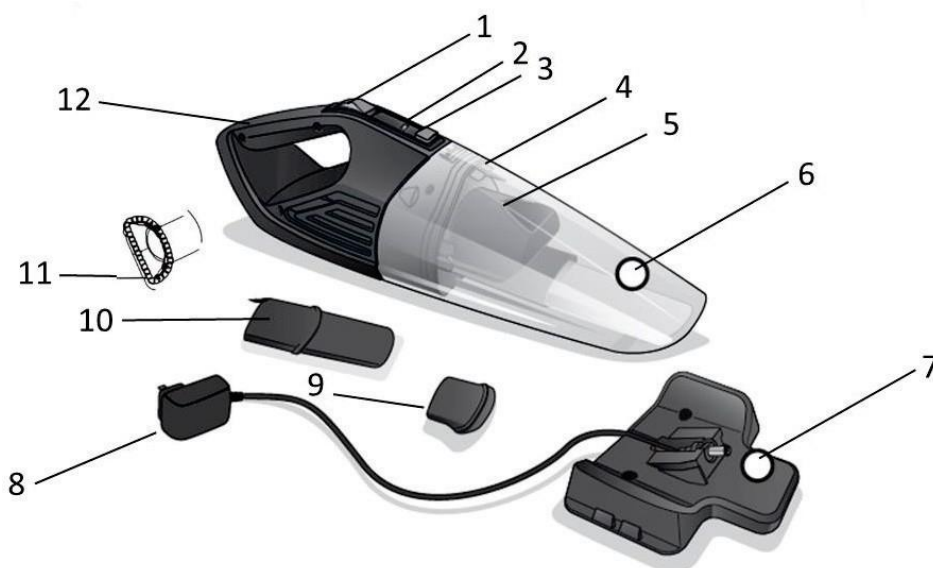
- Πριν συνδέσετε τη συσκευή βεβαιωθείτε ότι η τάση του ρεύματος της συσκευής σας αντιστοιχεί απόλυτα στην τάση της ηλεκτρικής εγκατάστασης.
- Μην αφήνετε ποτέ τη συσκευή χωρίς επιτήρηση όταν βρίσκεται σε λειτουργία.
- Στενή επιτήρηση είναι απαραίτητη όταν μικρά παιδιά ή άτομα με ειδικές ανάγκες βρίσκονται κοντά στη συσκευή όταν είναι σε λειτουργία. Βεβαιωθείτε ότι δεν παίζουν με τα εξαρτήματα ή τη συσκευή.
- Η συσκευή δεν πρέπει να χρησιμοποιείται από άτομα με ειδικές ανάγκες (σωματικές ή διανοητικές), παιδιά ή άτομα που δε διαθέτουν την απαιτούμενη γνώση και εμπειρία για τη χρήση της συσκευής, χωρίς την επιτήρηση κάποιου προσώπου που γνωρίζει τον τρόπο λειτουργίας της συσκευής και θα είναι υπεύθυνος για την ασφάλειά τους.
- Η συσκευή δεν είναι κατάλληλη για:
 - Τη χρήση σε ανθρώπους ή ζώα
- Την απορρόφηση:
 - μικρών ζωντανών οργανισμών.
 - βλαβερών στην υγεία, κοφτερών, καυτών ή πυρακτωμένων υλικών
 - υγρών χημικών ουσιών (π.χ. διαλύτες, διαβρωτικά υγρά, απορρυπαντικά κλπ.)
 - εύφλεκτων ή εκρηκτικών υλικών και αερίων
 - στάχτης, αιθάλης από τζάκια και κεντρικές θερμάνσεις
- Μη χρησιμοποιείτε τη συσκευή για σκοπούς πέρα από αυτούς για τους οποίους προορίζεται.
- Η συσκευή αυτή προορίζεται για χρήση σε εσωτερικό χώρο. Μη χρησιμοποιείτε τη συσκευή σε υπαίθριο χώρο ή σε βρεγμένες επιφάνειες.
- Μην αποθηκεύετε τη συσκευή σε εξωτερικούς χώρους.
- Η συσκευή αυτή προορίζεται μόνο για οικιακή χρήση. Κάθε άλλη χρήση ακυρώνει την εγγύηση.
- Μη λειτουργείτε και μην τοποθετείτε τη συσκευή, το φορτιστή ή μέρη της συσκευής σε μέρη με υγρασία ή σε σημεία όπου μπορεί να βρέχεται. Μη βυθίζετε τη συσκευή, το φορτιστή ή μέρη της συσκευής στο νερό ή σε οποιοδήποτε άλλο υγρό.
- Ποτέ μην αφήνετε τη μονάδα του κινητήρα, το καλώδιο, το φορτιστή ή το βύσμα να βραχούν. Σε περίπτωση που η συσκευή βραχεί, αφαιρέστε αμέσως το καλώδιο του ρεύματος από την πρίζα και μην βάζετε τα χέρια σας στο νερό. Μη θέτετε ποτέ τη βρεγμένη συσκευή σε λειτουργία και επικοινωνήστε με ένα από τα εξουσιοδοτημένα κέντρα επισκευών.
- Μην χρησιμοποιείτε τη συσκευή χωρίς το φίλτρο. Πριν χρησιμοποιήσετε τη συσκευή βεβαιωθείτε ότι είναι σωστά τοποθετημένο στη θέση του.

- Κατά τη διάρκεια της λειτουργίας μην τοποθετείτε τη συσκευή κοντά σε κινούμενα μέρη, υφάσματα (π.χ. κουρτίνες κτλ).
- Κρατήστε το στόμιο, τους αεραγωγούς ή το ρύγχος μακριά από το πρόσωπο (μαλλιά, αυτιά κτλ) και το σώμα.
- Θα πρέπει να είστε ιδιαίτερα προσεκτικοί όταν σκουπίζετε σκαλιά.
- Για βέλτιστο αποτέλεσμα διατηρείτε τη συσκευή και το φίλτρο πάντα καθαρά. Φροντίστε να αντικαθιστάτε το φίλτρο σε περίπτωση φθοράς.
- Μην τοποθετείτε οποιοδήποτε αντικείμενο στα ανοίγματα της συσκευής. Ποτέ μην χρησιμοποιείτε τη συσκευή αν κάποιο από τα ανοίγματά της είναι φρακαρισμένο.
- Κρατήστε τη συσκευή καθαρή, χωρίς σκόνες, τρίχες ή οτιδήποτε άλλο που θα μπορούσε να μειώσει τη ροή του αέρα.
- Μη χρησιμοποιείτε και μη φορτίζετε τη συσκευή σε εξωτερικούς χώρους.
- Βεβαιωθείτε ότι το καλώδιο τροφοδοσίας δεν έρχεται σε επαφή με τα ζεστά μέρη της συσκευής.
- Μην τοποθετείτε την συσκευή κοντά σε εστίες θερμότητας.
- Μη χρησιμοποιείτε ποτέ σκληρά, λειαντικά ή διαβρωτικά απορρυπαντικά ή διαλυτικά υγρά για τον καθαρισμό της συσκευής.
- Το στόμιο απορρόφησης και αεραγωγοί θα πρέπει να είναι πάντα ελεύθεροι και χωρίς κανένα εμπόδιο. Μη χρησιμοποιείτε τη συσκευή αν το στόμιο απορρόφησης ή οι έξοδοι εξαερισμού είναι καλυμμένοι. Απομακρύνετε σκόνες, χνούδια, τρίχες ή άλλα υλικά που μπορεί να εμποδίσουν τη σωστή κυκλοφορία του αέρα. Σε περίπτωση που οποιοδήποτε από τα μέρη της συσκευής φράξει, απενεργοποιήστε την αμέσως και καθαρίστε την καλά, πριν την θέσετε σε λειτουργία.
- Πριν ξεκινήσετε να σκουπίζετε, αφαιρέστε από το πάτωμα τα μεγάλα ή αιχμηρά αντικείμενα ώστε να αποφύγετε το ενδεχόμενο να καταστραφεί το φίλτρο.
- Μην τοποθετείτε οποιοδήποτε αιχμηρό αντικείμενο στις εξόδους εξαερισμού του φίλτρου και της συσκευής.
- Σε περίπτωση που δε χρησιμοποιείτε τη συσκευή για μεγάλο χρονικό διάστημα, πάντα αποσυνδέετε το φορτιστή από την πρίζα.
- Μην αγγίζετε τη συσκευή ή το φορτιστή με βρεγμένα ή νωπά χέρια.
- Μη χρησιμοποιείτε επέκταση καλωδίου.
- Ελέγχετε κατά διαστήματα το καλώδιο για τυχόν φθορές.
- Μη χρησιμοποιείτε τη συσκευή εάν το καλώδιο ρεύματος έχει υποστεί φθορά ή αν αυτή έχει πέσει ή έχει υποστεί βλάβη κατά οποιοδήποτε τρόπο. Αν υποψιαστείτε ότι η συσκευή έχει υποστεί βλάβη, επιστρέψτε την στο κοντινότερο εξουσιοδοτημένο κέντρο επισκευών για εξέταση.
- Σε περίπτωση που υπάρχει πιθανή βλάβη, μην επιχειρήσετε να την επισκευάσετε μόνοι σας. Απευθυνθείτε σε ένα από τα εξουσιοδοτημένα κέντρα επισκευών ή στο κατάστημα από όπου το αγοράσατε.

- Κάθε επισκευή από μη εξουσιοδοτημένο τεχνικό των κέντρων service ΑΚΥΡΩΝΕΙ ΤΗΝ ΕΓΓΥΗΣΗ.
- Κάθε λανθασμένη χρήση της συσκευής ακυρώνει την εγγύηση.
- Χρησιμοποιείται μόνο γνήσια ανταλλακτικά.
- Αυτή η συσκευή συμμορφώνεται με την οδηγία Ηλεκτρομαγνητικής Συμβατότητας 2014/30/ΕΕ, την Οδηγία Χαμηλής Τάσης 2014/35/ΕΕ, την Οδηγία 2011/65/ΕΕ για τον περιορισμό της χρήσης ορισμένων επικίνδυνων ουσιών σε ηλεκτρικό και ηλεκτρονικό εξοπλισμό. Επίσης, με την Οδηγία 2009/125/ΕΚ για τις απαιτήσεις οικολογικού σχεδιασμού για τα προϊόντα που καταναλώνουν ενέργεια.

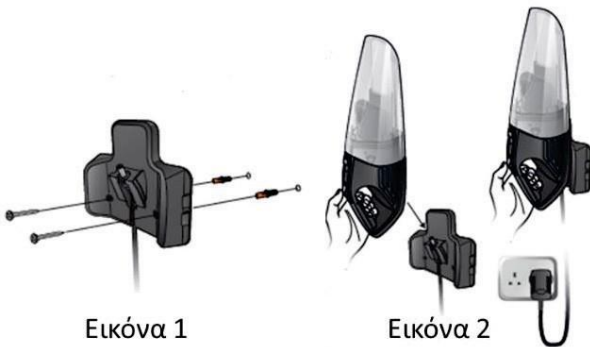
ΦΥΛΑΞΤΕ ΑΥΤΕΣ ΤΙΣ ΟΔΗΓΙΕΣ

Γνωριμία με την Συσκευή



- | | |
|----------------------------------|-----------------------------|
| 1. Διακόπτης λειτουργίας | 7. Βάση φόρτισης |
| 2. Ενδεικτική λυχνία λειτουργίας | 8. Φορτιστής |
| 3. Πλήκτρο απελευθέρωσης κάδου | 9. Ακροφύσιο συλλογής υγρών |
| 4. Θήκη φίλτρου | 10. Ρύγχος |
| 5. Φίλτρο | 11. Βουρτσάκι |
| 6. Κάδος συλλογής σκόνης/υγρών | 12. Χειρολαβή |

Φόρτιση της Συσκευής



Βεβαιωθείτε ότι η βάση είναι τοποθετημένη σε σταθερή και επίπεδη επιφάνεια με τέτοιο τρόπο ώστε το στόμιο της συσκευής να κοιτάει προς τα πάνω (εικόνα 2).

Εάν δεν επιθυμείτε να βιδώσετε τη βάση φόρτισης (6) στον τοίχο, μπορείτε να την τοποθετήσετε σε οριζόντια θέση σε σταθερή και επίπεδη επιφάνεια.

Διαδικασία φόρτισης

1. Βεβαιωθείτε ότι ο διακόπτης λειτουργίας (1) είναι στη θέση "Off".
2. Τοποθετήστε το σκουπάκι στη βάση φόρτισης (6).
3. Βάλτε το βύσμα του φορτιστή (8) στην πρίζα. Η ενδεικτική λυχνία λειτουργίας (2) θα ανάψει κόκκινο και θα αναβοσβήνει.
4. Όταν ολοκληρωθεί η φόρτιση της συσκευής, η ενδεικτική λυχνία λειτουργίας (2) παραμένει κόκκινη χωρίς να αναβοσβήνει.

Σημειώσεις:

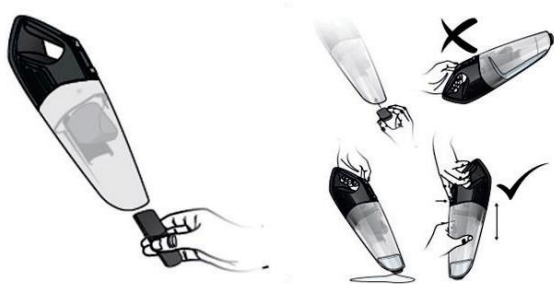
- Η συσκευή δε λειτουργεί όταν είναι στη διαδικασία φόρτισης.
- Ο απαιτούμενος χρόνος για την πρώτη φόρτιση της μπαταρίας είναι 6 ώρες. Το ίδιο ισχύει σε περίπτωση που δεν έχετε χρησιμοποιήσει τη συσκευή για μεγάλο χρονικό διάστημα.
- Η αυτονομία της συσκευής με πλήρως φορτισμένη μπαταρία είναι 22-25 λεπτά.
- Για να εξασφαλίσετε ότι το σκουπάκι σας είναι πάντοτε έτοιμο για χρήση, θα πρέπει να παραμένει στη βάση φόρτισης στην πρίζα όταν δε χρησιμοποιείται.
- Ο φορτιστής είναι πιθανό να ζεσταθεί κατά τη διάρκεια της φόρτισης. Αυτό είναι φυσιολογικό.
- Πάντα φορτίζετε τη συσκευή μόνο σε εσωτερικούς χώρους.
- Πάντα αποσυνδέετε το φορτιστή από το ρεύμα μετά από 6 ώρες φόρτισης.

Προσοχή: Μην φορτίζετε την μπαταρία της συσκευής σε θερμοκρασίες μεγαλύτερες από 37°C και μικρότερες από 0°C.

Χρήση της συσκευής

ΠΡΟΣΟΧΗ! Βεβαιωθείτε ότι η βάση φίλτρου, το φίλτρο και ο κάδος συλλογής σκόνης/υγρών είναι τοποθετημένα σωστά πριν τη χρήση της συσκευής.

ΠΡΟΣΟΧΗ! Βεβαιωθείτε ότι η συσκευή είναι απενεργοποιημένη πριν τοποθετήσετε ή αφαιρέσετε οποιοδήποτε εξάρτημα.



Εικόνα 3

1. Αφαιρέστε τη συσκευή από τη βάση φόρτισης (6).
2. Τοποθετήστε το εξάρτημα (9, 10 ή 11) της επιλογής σας εάν επιθυμείτε (εικόνα 3).
ΠΡΟΣΟΧΗ: Όταν συλλέγετε υγρά με το σκουπάκι πάντοτε κρατάτε το στόμιο του κάδου συλλογής σκόνης/υγρών (6) προς τα κάτω (εικόνα 3).
3. Πιέστε τον διακόπτη λειτουργίας (1) στη θέση "On". Θα ακουστεί ένας χαρακτηριστικός ήχος και η ενδεικτική λυχνία λειτουργίας θα ανάψει πράσινο.
4. Όταν ολοκληρώσετε το σκούπισμα, πιέστε τον διακόπτη λειτουργίας (1) στη θέση "Off". Η ενδεικτική λυχνία λειτουργίας θα σβήσει.
5. Μετά από κάθε χρήση συνιστάται να αδειάζετε το δοχείο συλλογής σκόνης/υγρών.
Σημείωση:
6. Όταν η πράσινη ενδεικτική λυχνία λειτουργίας αρχίσει να αναβοσβήνει, σημαίνει ότι η μπαταρία
7. εξασθενεί και ότι η συσκευή χρειάζεται φόρτιση (βλ. παράγραφο "Φόρτιση της συσκευής").

Χρήση Εξαρτημάτων

(Σημείωση: μπορεί τα εξαρτήματα να διαφέρουν ανάλογα με την έκδοση)

Ρύγχος: Για απορρόφηση σκόνης/βρωμιάς σε γωνίες, χαραμάδες ή σε σημεία που είναι δύσκολα να τα προσεγγίσετε, συνιστάται η χρήση του ρύγχους (10). (εικόνα 4)

Ακροφύσιο συλλογής υγρών: Για απορρόφηση υγρών, συνιστάται η χρήση του ακροφύσιου συλλογής υγρών (9). (εικόνα 5).

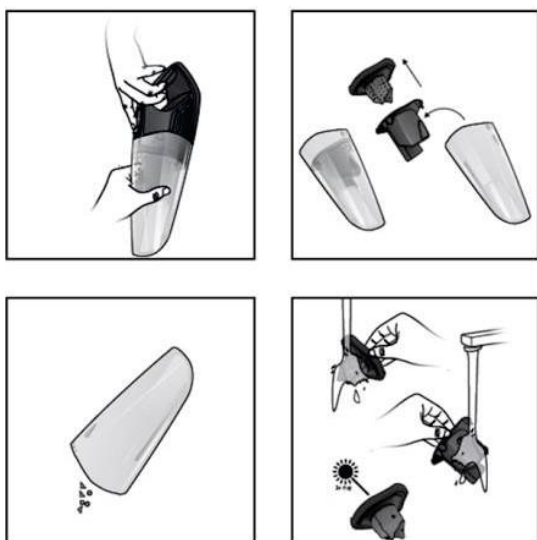
- Όταν συλλέγετε υγρά με το σκουπάκι πάντοτε κρατάτε το στόμιο του κάδου συλλογής σκόνης/υγρών (6) προς τα κάτω.
- Όταν συλλέγετε υγρά, βεβαιωθείτε ότι το δοχείο συλλογής σκόνης/υγρών δεν υπερχειλίζει, καθώς αυτό μπορεί να προκαλέσει σοβαρή βλάβη στη συσκευή.

Βουρτσάκι: Για απορρόφηση σκόνης σε καναπέδες, στρώματα κτλ τοποθετήστε το βουρτσάκι (11) στο στόμιο του Κάδος συλλογής σκόνης/υγρών εωσότου κουμπώσει καλά στη θέση του.

Καθαρισμός και Συντήρηση

ΠΡΟΧΟΣΗ! Αδειάζετε & καθαρίζετε το φίλτρο και το δοχείο συλλογής σκόνης/υγρών μετά από κάθε χρήση.

- Βεβαιωθείτε ότι ο διακόπτης λειτουργίας (1) είναι στη θέση “Off” πριν οποιαδήποτε διαδικασία καθαρισμού.
- Μην τοποθετείτε οποιοδήποτε από τα μέρη της συσκευής και τα εξαρτήματα στο πλυντήριο πιάτων.



Εικόνα 6

1. Αφαιρέστε τον κάδο συλλογής σκόνης/υγρών πιέζοντας το πλήκτρο απελευθέρωσης κάδου (3).
2. Αφαιρέστε το φίλτρο (5) και τη θήκη φίλτρου (4) και καθαρίστε τα μέρη της συσκευής όπως αναφέρεται παρακάτω.
3. Όταν ολοκληρώσετε τον καθαρισμό και πριν την αποθήκευση, συναρμολογήστε τη συσκευή.

Σώμα συσκευής (μοτέρ): Καθαρίστε την επιφάνεια με ένα νωπό και μαλακό πανί. Μη χρησιμοποιείτε ποτέ σκληρά, λειαντικά ή διαβρωτικά απορρυπαντικά ή διαλυτικά υγρά για τον καθαρισμό της συσκευής.

Κάδος συλλογής σκόνης/υγρών, θήκη φίλτρου, φίλτρο, ρύγχος και ακροφύσιο συλλογής υγρών:

1. Αδειάστε το περιεχόμενο του κάδου συλλογής σκόνης/υγρών και τινάξτε το φίλτρο σε μία σακούλα.
2. Το φίλτρο και τη θήκη φίλτρου μπορείτε να τα πλύνετε με χλιαρό νερό (χωρίς απορρυπαντικό). Βεβαιωθείτε ότι έχουν στεγνώσει πολύ καλά πριν τα τοποθετήσετε στη συσκευή.

Τεχνικά Χαρακτηριστικά

Μοντέλο: Επαναφορτιζόμενο σκουπάκι Telemax 14.8V

Τάση/Συχνότητα: AC 220 – 240 ~ 50 Hz

Ισχύς μοτέρ: 14.8V, 2200mAh

Μπαταρία: Li-ion batteries

Επίπεδο θορύβου: ≤78dB

Χωρητικότητα σκόνης: 500ml

Χωρητικότητα υγρών: 50ml



ΔΗΛΩΣΗ ΣΥΜΜΟΡΦΩΣΗΣ (EC DECLARATION OF CONFORMITY)

Η συσκευή είναι σύννομη με τις οδηγίες της Ευρωπαϊκής Ένωσης για την ασφάλεια και την ηλεκτρομαγνητική συμβατότητα. Ο πλήρης τεχνικός φάκελος του προϊόντος, ο οποίος αποτελείται από τα κατάλληλα πιστοποιητικά καθώς και τις εργαστηριακές μετρήσεις, βρίσκονται στην έδρα της εταιρίας στην Θέρμη, Θεσσαλονίκη και είναι διαθέσιμα προς έλεγχο από κάθε εποπτεύουσα αρχή.

Περισσότερες πληροφορίες στο www.telemax.gr



Το σύμβολο αυτό σημαίνει ότι η συσκευή δεν πρέπει να πεταχτεί μαζί με τα υπόλοιπα οικιακά απόβλητα. Αναζητήστε τους ειδικούς κάδους ανακύκλωσης ηλεκτρικών και ηλεκτρονικών συσκευών. Για περισσότερες πληροφορίες, επικοινωνήστε με τις τοπικές αρχές ή με το κατάστημα λιανικής πώλησης της συσκευής

ΑΡΙΘΜΟΣ ΜΗΤΡΩΟΥ ΠΑΡΑΓΩΓΟΥ Ε.Ο.ΑΝ.: 1349